

Europeisk handbok för  
hållbar film- och  
tv-produktion



# Innehåll

1. Introduktion .....	3
1.1 Projektet .....	4
2. Den EU-politiska kontexten.....	7
2.1 Den europeiska gröna given.....	7
2.2 Miljöanpassning av den europeiska audiovisuella industrin .....	9
3. Det praktiska arbetet .....	13
3.1 Fyra strategier för hållbarhet .....	14
3.2 Att hantera miljömässig hållbarhet i film- och tv-produktioner.....	15
Steg för att skapa en miljö hållbarhetsplan .....	16
3.3 Viktiga hållbarhetsåtgärder inom film- och tv-branschen.....	20
STUDIOR & KONTOR.....	20
TRANSPORT, RESOR & BOENDE .....	21
ENERGI.....	24
LJUSSÄTTNING & TEKNISK UTRUSTNING .....	26
SCENOGRAFI & SPECIALEFFEKTER.....	27
KOSTYM & MASK .....	29
INSPELNINGSPLATSER.....	31
MAT & CATERING .....	32
HYGIEN & AVFALL .....	33
KOMMUNIKATION.....	35
4. Tillgängliga verktyg.....	37
Plattformer .....	37
Riktlinjer .....	37
Koldioxidkalkylatorer .....	38
Certifiering.....	38
Utbildning .....	38
Andra resurser .....	39
Konsulttjänster och andra hållbara produktionstjänster .....	39
Koldioxidkompensation .....	39
5. Medverkande.....	41

# 1 Introduktion

Den här handboken är resultatet av ett projekt inom ramen för den europeiska sociala dialogen i den audiovisuella sektorn. *Den europeiska sociala dialogen* syftar på diskussioner, konsultationer, förhandlingar och gemensamma åtgärder mellan organisationer som representerar både arbetsgivare och arbetstagare. Den tar två huvudsakliga former: en trepartsdialog som innefattar offentliga myndigheter och en tvåpartsdialog mellan europeiska arbetsgivar- och arbetarorganisationer. Dialogen sker på branschövergripande nivå och inom de branschvisa dialogkommittéerna.

Finansiellt stöd ges ur den sociala dialogens budget för transnationella projekt som utförs av arbetsmarknadens parter och andra som arbetar med relationsskapande på arbetsmarknaden. Stöd ges också via Europeiska socialfonden (ESF) för kompetensutveckling för nationella arbetsmarknadsorganisationer.

EU:s audiovisuella sektor (public service- och kommersiell tv och radio, oberoende tv- och filmproduktion) sysselsätter runt 700 000 människor i över 130 000 företag. De representeras i EU av organisationer som har deltagit i arbetet med att ta fram den här handboken.

I linje med prioriteringar hos Kommittén för den sociala dialogen inom den audiovisuella sektorn är handboken resultatet av arbetsgivares och arbetstagares gemensamma strävan för en mer miljövänlig film- och tv-bransch. Informationen som ingår i handboken är resultatet av en EU-kartläggning över etablerade hållbara arbetsmetoder som redan används inom den europeiska film- och tv-branschen. Målet med handboken är inte att föreslå en enda metodologi för hållbarhetsarbetet inom film- och tv-produktion. I stället är syftet att lyfta fram de viktigaste åtgärderna för att minska branschens miljöpåverkan, i linje med identifierade etablerade metoder som används inom branschen och som möter den *europeiska gröna givens* mål, som ska göra Europa till den första koldioxidneutrala kontinenten till 2050 (detaljer om den europeiska gröna given ges i kapitel 2.1 i den här handboken).

## 1.1. Projektet

Handboken kom till inom ramen för det EU-finansierade projektet *“Strengthening capacities of social partners to meet the challenges of environmental sustainability in film and TV productions”* med målet att underlätta för europeiska film- och tv- produktioner att anta miljömässigt hållbara arbetsmetoder i linje med målen i den europeiska gröna given. Den gröna given betonar vikten av en aktiv dialog på arbetsmarknaden för att kunna förutse och framgångsrikt hantera miljömässiga utmaningar. Organisationerna som medverkade i projektet representerade arbetstagare via **UNI Europa/UNI MEI**, UNI Global Unions sektor för media, underhållning och konst, **FIA**, the International Federation of Actors och **FIM**, the International Federation of Musicians, och representerade arbetsgivare via **CEPI**, the European Audiovisual Production Association, **EBU**, the European Broadcasting Union och **FIAPF**, the International Federation of Film Producers' Associations. Dessa organisationer ses som parter i arbetsmarknadsdialogen inom EU eftersom de är organiserade på EU-nivå och deltar i konsultationer och förhandlingar kring överenskommelser. Därutöver representerar de en stor andel av EU:s medlemsstater samtidigt som organisationernas nationella medlemmar ses som arbetsmarknadsparter i sina respektive länder. Sedan 2006 har Eurofound, EU-byrån med ansvar för att forska kring levnads- och arbetsvillkor, genomfört representativitetsstudier.

Projektet, som pågick mellan februari 2021 och maj 2023, började med en kartläggning av olika offentliga och privata hållbarhetsinitiativ inom den audiovisuella sektorn i EU:s medlemsstater. Projektets övergripande mål var att stärka arbetsmarknadens parter och organisationer i den europeiska audiovisuella sektorn i deras hållbarhetsarbete, i linje med den europeiska gröna givens mål. Projektet publicerade en hemsida som för samman information, verktyg och åtgärder för miljömässig hållbarhet inom EU ([greentoolkit-filmtv.eu](http://greentoolkit-filmtv.eu)), organiserade två workshops, i Bryssel och Tallinn, två webinarier för kompetensutveckling och en avslutande konferens som gav upphov till debatt och reflektioner kring hållbarhet inom den audiovisuella sektorn. I projektet deltog olika berörda parter, bland annat arbetsmarknadsparter från medlemsstater, produktionsbolag inom den audiovisuella sektorn och branschorganisationer. Projektet koordinerades av en styrkommitté som representerade partnerorganisationerna med expertstöd från en grupp experter nominerade av arbetsmarknadsparter från olika EU-länder.

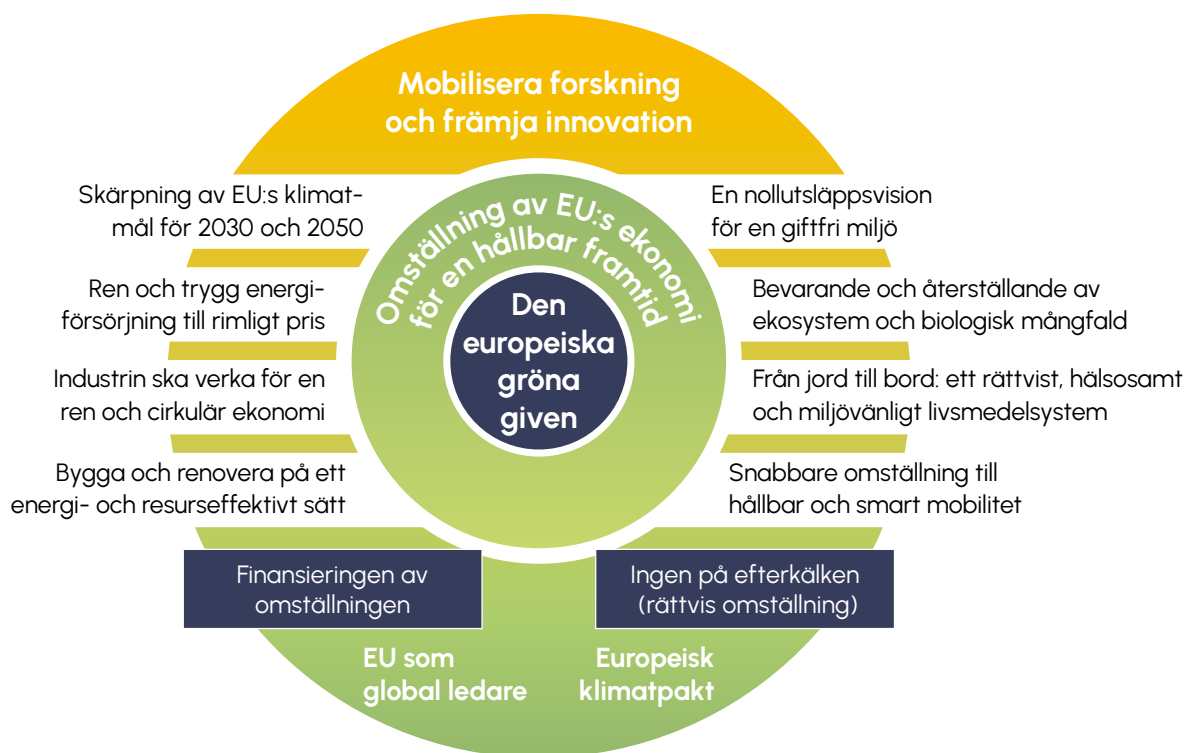




# Den EU-politiska kontexten

## 2.1. Den europeiska gröna given

I december 2019 publicerade Europeiska kommissionen den europeiska gröna given<sup>1</sup> som en central del av strategin för att implementera FN:s Agenda 2030 för hållbar utveckling<sup>2</sup>.



Källa: MEDDELANDE FRÅN KOMMISSIONEN TILL EUROPAPARLAMENTET, EUROPEISKA RÅDET, RÅDET, EUROPEISKA EKONOMISKA OCH SOCIALA KOMMITTÉN OCH REGIONKOMMITTÉN - Den europeiska gröna given<sup>3</sup>

1. [https://ec.europa.eu/info/strategy/priorities-2019-2024/european-green-deal\\_en](https://ec.europa.eu/info/strategy/priorities-2019-2024/european-green-deal_en)

2. <https://sdgs.un.org/2030agenda>

3. [https://eur-lex.europa.eu/resource.html?uri=cellar:b828d165-1c22-11ea-8c1f-01aa75ed71a1.0002.02/DOC\\_1&format=PDF](https://eur-lex.europa.eu/resource.html?uri=cellar:b828d165-1c22-11ea-8c1f-01aa75ed71a1.0002.02/DOC_1&format=PDF)

Överenskommelsen som illustreras på föregående sida har som syfte att göra Europa till den första koldioxidneutrala kontinenten genom att fastställa två huvudsakliga milstolpar:

- att minska koldioxidutsläpp med 50 % till 2030 jämfört med 1990
- att uppnå koldioxidneutralitet till 2050.

En central faktor för att uppnå dessa mål är en stark dialog med arbetsmarknadens parter och de grundläggande principerna i den europeiska pelaren för sociala rättigheter som *säkerställer* – som det står i den europeiska gröna given – *att ingen ska lämnas utanför*.

#### SOM ILLUSTRERAS I FIGUREN PÅ FÖREGÅENDE SIDA FOKUSERAR DEN EUROPEISKA GRÖNA GIVEN PÅ 7 CENTRALA PRINCIPER:

1. ren energi
2. smart mobilitet
3. nollutsläpp
4. en giffri miljö
5. ett rättvist, hälsosamt och miljövänligt livsmedelsystem
6. bevarande och återställande av ekosystem och biologisk mångfald
7. en cirkulär industri/ekonomi.

Målet med principerna är att fasa ut fossila bränslen ur energisystemet, att etablera en cirkulär ekonomi och en handlingsplan för digitisering med pålitlig, jämförbar och verifierbar information för att undvika "green-washing", att uppnå energi- och resurseffektivitet, att minska transporters miljöpåverkan genom smart mobilitet, att minska användningen av och risken med kemiska bekämpningsmedel, gödselmedel och antibiotika i livsmedelskedjan och stimulera hållbar livsmedelskonsumtion, effektiv nybeskogning och återställande av skogar för att skydda biologisk mångfald och en förorenings- och giffri miljö, vilket innefattar en kemikaliestrategi för hållbarhet.

Alla branscher kommer att förväntas bidra i arbetet med att uppnå dessa mål, men vad gäller specifikt för film- och tv-branschen?



## 2.2. Miljöanpassning av den europeiska audiovisuella industrin

I juni 2021 publicerade EU-kommissionen utredningen "Greening the European Audiovisual Industry"<sup>4</sup> som lade fram ett antal rekommendationer för att miljöanpassa den europeiska audiovisuella sektorn med fokus på tre huvudåtgärder:

- förbrukningsbesparingar och därmed omedelbara kostnadsbesparingar som kan användas för återinvestering i projekt, personal och företag
- investering i grön teknik som kommer att skapa nya affärs- och anställningsmöjligheter
- positiva effekter, ny efterfrågan och spridningseffekter till andra branscher skapar en gynnsam "grön dominoeffekt" på affärsvolymerna, innovation och ny affärsutveckling.<sup>5</sup>



Fig.2 – Policyförslag från utredningen Greening the European Audiovisual Industry

4. <https://digital-strategy.ec.europa.eu/en/library/greening-european-audiovisual-industry>

5. Studie: Greening the European Audiovisual Industry, the best strategy and their costs, Philip Gassmann och Marie Gouttefarde - [LÄNK](#)

De rekommendationer som illustreras på föregående sida syftar mer specifikt till att:

- **skapa medvetenhet** på alla branschens nivåer för att förändra beteenden och vanor och för att dela med sig av de bästa metoderna
- ta fram **incitament** för att öka engagemang och vilja till att göra en extra ansträngning inom branschen
- skapa ett system med **konsekventa och jämförbara data** för att följa industrins miljöpåverkan, däribland ett gemensamt system för att beräkna koldioxidutsläpp från produktionsaktiviteter
- inrätta **samlade regler och riktlinjer** för att skapa en europeisk standard för hållbara audiovisuella produktioner
- utbilda industrin och skapa specifika undervisningsplaner på lärosäten, universitet och utbildningscentrum för att uppnå en **jämlig kunskapsnivå** om hållbarhet i Europa
- tillhandahålla finansiering och investeringar för leverantörer av grön teknik som spelar en nyckelroll i att minska koldioxidutsläpp för att skapa bättre och **mer tekniskt avancerade verktyg**
- ta fram **nya standarder för grön teknik** för att främja en snabb hållbar omställning.

#### SYFTET MED REKOMMENDATIONERNA ÄR ATT PÅVERKA DEN AUDIOVISUELLA INDUSTRIEN PÅ FLERA NIVÅER:

1. utsläpps- och konsumtionsminskning
2. förbättrad teknisk effektivitet
3. tekniska förändringar och förändring i anskaffandet av teknik
4. förbättrad beteendeeffektivitet och förbättrade arbetsflöden
5. förändring i kreativa arbetsflöden
6. förändring i produktionsdesign.

Utredningen och dess rekommendationer utgör en stabil grund som ofrånkomligen kommer att påverka den europeiska audiovisuella industrins framtid.





# Det praktiska arbetet

Den europeiska gröna given har börjat att påverka alla produktionssektorer inom EU, men det är viktigt att poängtera att olika lokala och nationella initiativ i film- och tv-branschen redan har infört en rad regleringar, åtgärder och initiativ för att stimulera industrin till att anta nya hållbara och gröna arbetsmetoder. Så är fallet till exempel i Tyskland, där Grüner Filmpass har fungerat som ett hållbarhetsintyg för utveckling och distribution, och på Teneriffa<sup>6</sup>, där den lokala filmkommissionen uppmanar film- och tv-branschen att respektera dess tiopunktslista för att bevara det naturliga ekosystemet och skydda öns naturliga miljö, och i Italien där Trentino Film Commission<sup>7</sup> blev den första regionala fonden i Europa att premiera och certifiera produktionsbolag som arbetar på ett mer miljömässigt hållbart sätt, för att nämna några exempel.

Detta kapitel, vars syfte är att sprida kunskap om miljöanpassning av film- och tv-industrin, är resultatet av ett europeiskt kartläggningsprojekt för att undersöka existerande metoder för att hantera miljömässiga utmaningar och förbättra produktionernas ekologiska hållbarhet.

---

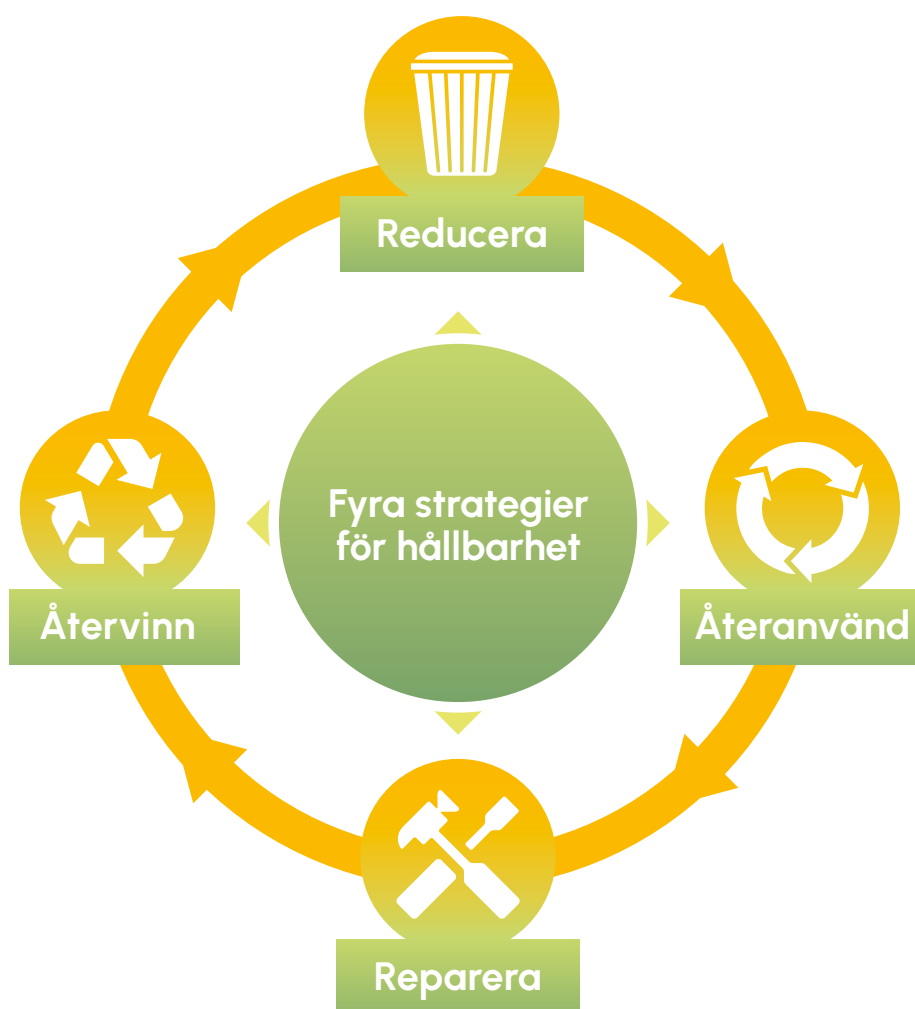
6. Tenerife Film Commission föreslår denna handboken på tio punkter för att få till stånd hållbara filmproduktioner och erbjuder en checklista för att erkänna de insatser som görs, som kan premieras med ett intyg för en hållbar produktion eller hållbar tjänst - [LÄNK](#)

7. <https://www.trentinofilmcommission.it/en/green-film>

## 3.1. Fyra strategier för hållbarhet

Ett av de mest populära mantrana för att uppnå hållbarhet inom alla sektorer är: reducera, återanvänd, reparera, återvinn (reduce, reuse, repair, recycle). Principen, som redan är välbekant inom film- och tv-branschen, består av implementeringsstrategier för att

- reducera energiförbrukning, förorenande aktiviteter och avfallsgenerering
- återanvända föremål och utrustning i så hög grad som möjligt innan de ersätts
- reparera föremål som fortfarande kan återanvändas i stället för att slänga dem
- återvinna allt som kan återvinnas.



## 3.2. Att hantera miljömässig hållbarhet i film- och tv-produktioner

Den gröna omställningen sker inte över en natt, och att anta nya vanor och arbetsmetoder kräver tid, ansträngning, ekonomisk investering och mänskligt engagemang, vilket de många människor inom industrin som redan deltar i omställningen har visat, både inom och utanför EU. Omställningen i EU speglas också i lagstiftning, både på EU-nivå och nationell nivå i medlemsstaterna, särskilt efter att den gröna omställningen antogs som en prioritet för EU, med stöd av EU:s återhämtningsplan efter pandemin. I kombination med den senare har den gröna omställningen i film- och tv-branschen redan inletts och trenden kommer inte att upphöra, utan bara bli starkare. Det gäller särskilt arbetet med att uppnå den europeiska gröna givens ambitiösa mål att bli den första koldioxidneutrala kontinenten till 2050. Det är därför viktigt för alla som deltar i skapandet av film och andra audiovisuella produktioner att bekanta sig med hållbara arbetsmetoder.

Varje litet steg mot en mer miljömässigt hållbar film- och tv-bransch är viktigt, och i det här avsnittet samlas centrala hållbarhetsmetoder från en kartläggning på Europeanivå. Metoderna presenteras som huvuddrag i en hållbarhetsplan för att hjälpa läsaren att skapa sin egen stegvisa process mot den gröna omställningen.

## STEG FÖR ATT SKAPA EN MILJÖHÅLLBARHETSPLAN

Figuren illustrerar viktiga steg för att påbörja arbetet med att minska produktionens miljöpåverkan.

För att välkomna den gröna omställningen och uppnå koldioxidneutralitet behöver det ske en beteendeförändring och man bör införa dynamiska anpassningsprocesser i syfte att ständigt förbättra sina arbetsmetoder.

Den svenska boken *Klimatpsykologi: hur vi skapar hållbar förändring*<sup>8</sup> beskriver vägen mot beteendeförändring i tre steg:

1. att identifiera sig som miljövänlig person för att börja göra miljövänliga val
2. att hitta stöd i omgivningen
3. att skapa nya beteenden som behöver vara lika enkla som tidigare beteenden.

Det är därför viktigt att komma ihåg att det kommer att ta tid att skapa bestående förändringar för att ställa om till en koldioxidneutral film- och tv-bransch. I en sektor där en stor del av arbetarna, skådespelarna och skaparna är frilansare som lär sig om hållbar produktion på egen hand är det viktigt att ge dem stöd i sin strävan efter ny kunskap.



8. Klimatpsykologi: hur vi skapar hållbar förändring, Frida Hylander, Kata Nylén, and Kali Andersson, Natur & Kultur Akademisk, 2019





## MEDVETENHET

Medvetenhet är nyckeln till att minska koldioxidutsläpp inom all produktion. Därför är det första steget mot en grön omställning att öka medvetenheten om den tilltänkta produktionsplanens miljöpåverkan. Det är viktigt att medarbetare får delta i processen: varje avdelningschef bör aktivt delta i analysen av den specifika produktionsaktivitetens påverkan för att kunna skapa en anpassad strategi för att minska koldioxidutsläpp. Det är också viktigt att öka medvetenheten hos alla medarbetare, skådespelare och externa leverantörer.

Medvetenhet handlar inte bara om produktionsaktiviteternas miljöpåverkan utan också om kostnaden för hållbara arbetsmetoder. Sanningen är att vissa åtgärder kan ge minskade kostnader och spara pengar medan andra kan innebära högre kostnader eller större tidsåtgång. Det är därför viktigt att vara medveten om de ekonomiska aspekterna så att man kan planera budgeten och undvika obalans i olika avdelningars köpkraft.

När man har identifierat hur stor påverkan varje aktivitet har på produktionens övergripande koldioxidavtryck kan man skapa en strategi, välja en aktivitet och göra upp en plan.



## PLANERING

Att förändra arbetsmetoder så att de blir mer hållbara kräver ansträngning och engagemang. Att bli koldioxidneutral över en natt är inte ett realistiskt mål, så när man tydligt har identifierat och utvärderat varje aktivitets miljöpåverkan behöver man besluta vilken aktivitet man ska fokusera på. Vi rekommenderar att man börjar med de mest förorenande aktiviteterna och de aktiviteter där alternativa tekniker och arbetsmetoder redan existerar och är tillgängliga och praktiska, för att minska sina koldioxidutsläpp så effektivt som möjligt. Alla produktioner skiljer sig åt vad gäller vilka aktiviteter som dominerar och vilken tillgång man har till grön teknik, leverantörer och logistik, så det är viktigt att skapa en specifik plan för varje produktion för att utforma den bästa strategin för att minska sina koldioxidutsläpp.

När man väl har gjort upp en strategi är det viktigt att informera teamet, externa leverantörer och alla som berörs av hållbarhetsarbetet om vilka mål man har och hur man planerar att uppnå dem.



## IMPLEMENTERING

När det blir dags att implementera hållbarhetsplanen är det viktigt att utse någon vars ansvar det är att se till att produktionen möter hållbarhetsmålen. Det är viktigt med kontinuerlig uppföljning för att strategin ska lyckas och för att identifiera svaga områden och/eller möjliga förbättringar. Vi rekommenderar att man anlitar en hållbarhetskonsult för planering, research, kommunikation och uppföljning. Det är också bra att anlita hållbarhetskoordinatorer för att se till att åtgärderna respekteras och implementeras. Diskussionen om kontinuerlig uppföljning leder oss till nästa viktiga punkt för miljömässig hållbarhet: mätning och datainsamling.



## MÄTNING

Utan att systematiskt följa upp produktionens miljöpåverkan och koldioxidutsläpp är det omöjligt att utvärdera hur lyckad och effektiv hållbarhetsstrategin är. Utöver detta är det viktigt att på europeisk nivå ha konsekventa och pålitliga data så att branschen bättre kan förstå sin övergripande miljöpåverkan och för att skapa bättre hållbarhetsstrategier för en grönare framtid. Det finns ett antal koldioxidkalkylatorer på marknaden som kan hjälpa produktionsbolagen att mäta vilken påverkan olika aktiviteter har. Det är viktigt att notera att olika koldioxidkalkylatorer för närvarande beräknar koldioxidutsläpp på olika sätt, så slutresultatet för produktionens totala koldioxidavtryck kan skilja sig från en koldioxidkalkylator till en annan. EU-kommissionen arbetar med att ta fram ett gemensamt system för att beräkna koldioxidutsläpp, men det kan vara bra att välja en av de många koldioxidkalkylatorer som finns på marknaden och hålla sig till den för att få konsekventa och jämförbara data.

Med tanke på att arbetet med att göra film- och tv-branschen koldioxidneutral kräver stor ansträngning är det viktigt att man uppmärksammar de åtaganden som görs. Man kan bland annat använda sig av certifiering. I vissa regioner (och länder) är det obligatoriskt med certifiering som styrker produktionens miljöåtaganden, och i andra krävs certifiering för att få tillgång till offentligt stöd. Det är en växande trend, så ett viktigt steg mot koldioxidneutralitet är att göra sig bekant med de certifieringar som finns. Det bästa sättet att ta reda på vilka certifieringar som erbjuds är att höra med den lokala filmkommissionen där filminspelningen ska ske. Inom branschen certifieras fler och fler bolag enligt internationell ISO-standard för miljöledning och även andra standarder som kommer att beskrivas i följande stycken.



## DATAANALYS/LÄRANDE

När man samlar in data är det viktigt att uppgifterna analyseras och att man tar hänsyn till resultaten, och därmed får en överblick över de områden där hållbarhetsåtgärderna leder till önskade resultat och de områden där det krävs förbättringar. Analys av data bör ske tillsammans med medarbetare och avdelningschefer. Det är viktigt att se tillbaka på vad man har uppnått, analysera det och därefter sätta upp nya och tydliga mål för det fortsatta arbetet, ända tills man uppnår koldioxidneutralitet.

## 3.3. Viktiga hållbarhetsåtgärder inom film- och tv-branschen

Utöver att reducera, återanvända och återvinna har film- och tv-branschen visat sig vara väldigt mottaglig för att arbeta med hållbarhet och flera organisationer inom EU har testat olika initiativ och metoder. En databas över europeiska initiativ finns på hemsidan [greentool-kit-filmtv.eu](http://greentool-kit-filmtv.eu), men nedan beskrivs några huvudsakliga hållbarhetsåtgärder inom film- och tv-branschen som bygger på existerande metoder som man har kartlagt inom EU. Avsnittet listar möjliga åtgärder med syfte att inspirera verksamma inom branschen och hjälpa produktioner att stegvis minska sin miljöpåverkan. Självklart varierar möjligheterna för olika produktioner att implementera gröna arbetsmetoder, och det kommer att behövas regler och stöd för specifika situationer under de kommande åren för att uppnå bestående resultat.



### STUDIOR & KONTOR

Studior, kontor och byggnader är viktiga platser där man kan minska produktionens påverkan. Många aktiviteter under förproduktion, produktion och postproduktion sker inomhus, där det är lättare att kontrollera miljöförhållanden på ett standardiserat sätt. Valet av lokal är ett viktigt beslut som kommer att påverka energianvändning, logistik- och transportbehov, återvinning, återanvändning och bortskaffande av utrustning, avfallshantering, möjlighet att cykla eller tillgång till grön kollektivtrafik, tillgång till hållbara leverantörer och mycket mer. Under planeringsfasen är valet av lokal avgörande för produktionens miljöpåverkan.

#### VIKTIGA SAKER ATT TÄNKA PÅ

### BYGGNADER

- Välj byggnader med grön energiförsörjning och som klassificeras som energisnåla. (EU:s certifieringssystem för energiprestanda EPC använder sig av en skala från A till G för att klassa en byggnads energiprestanda. Vissa lokaler är även certifierade enligt ISO 50001 för energihushållning som intygar att lokalen är energieffektiv.)
- Välj lokaler och platser så att transport av personer, utrustning och material minimeras. (Det bör vara lätt att ta sig till de platser och lokaler som används i produktionen med miljövänliga transportsätt och de bör inte ligga för långt ifrån personal och leverantörer.)
- Välj byggnader med tillgång till lokala och miljövänliga leverantörer.
- Välj byggnader med tillgång till ett effektivt avfallshanteringssystem.

- Se till att det finns infrastruktur såsom laddningsstationer för elektriska fordon.
- Se till att det finns säker parkering för miljövänliga transportmedel, såsom cyklar, sparkcyklar etc.
- Skapa en hållbarhetsplan.
- Det ska finnas tydliga och synliga beskrivningar av produktionens hållbarhetsarbete.
- Håll er ajour med ny teknik för att minska miljöpåverkan.

## KONTORSMATERIEL

- Skapa ett återvinningssystem på kontoret.
- Skriv inte ut dokument i onödan.
- Använd dubbelsidig utskrift som standard.
- Använd låg bläckkonsumtion som standardinställning för utskrivning.
- Skriv bara ut manus när det är absolut nödvändigt och använd hellre digitala alternativ.
- Hör med skrivartillverkaren om de kan återvinna bläckpatroner.
- Välj återvunnet papper.
- Använd felaktiga utskrifter som anteckningspapper.



## TRANSPORT, RESOR & BOENDE

Transporter och resor är några av filmindustrins mest förorenande aktiviteter. Resande ligger i branschens dna eftersom man, av logistiska eller konstnärliga skäl, behöver resa till olika inspelningsplatser och inkvartera personal och skådespelare. Dessutom är transport av utrustning och rekvisita en del av vardagen inom film- och tv-branschen. Resor, transport och boende påverkar inte bara produktionsaktiviteterna utan även planering och förproduktion. Optimerad logistik spelar därför en viktig roll i att minska film- och tv-branschens koldioxidavtryck.

### VIKTIGA SAKER ATT TÄNKA PÅ

## RESOR

- Välj transportmedel med låg miljöpåverkan. (El-/biogas-/hybridbilar, kollektivtrafik, tåg etc.)

- Välj tåg hellre än flygplan. (För kortare resor (under 500 km) har tåg i genomsnitt 75% till 90 % lägre koldioxidutsläpp än flygplan.)
- Planera resor i förväg och ta hänsyn till hur lång resvägen är och till mängden trafik. (Att välja den kortaste resvägen kan minska energi-/bränsleåtgången och restiden.)
- Uppmuntra till och organisera samåkning. (Att organisera samåkning minskar antalet fordon på vägarna och därmed koldioxidutsläpp och energi-/bränsleåtgång.)
- Försök att undvika fysiska möten och uppmuntra till/håll hellre videomöten. (Virtuella möten kan ofta vara lika effektiva som fysiska möten, om inte mer, eftersom de möjliggör större flexibilitet och en mer effektiv tidshantering.)
- Välj lokal utrustning samt lokala tekniker och entreprenörer för att minimera personalresor. (Kontakta filmkommissionen eller filmagenturer i området för att anlita personal och för att hitta lokala leverantörer.)
- Utvärdera de resor som görs för att analysera vad som kan förbättras. (Utvärdera resor och analysera periodvis insamlade data för att förbättra effektiviteten och minimera resande.)
- Ge personalen incitament för att använda resealternativ med låga utsläpp. (Det finns många miljövänliga lösningar, som cyklar, samåkning i bil, sparkcyklar, elfordon, kollektivtrafik etc., som är att föredra framför privata bilar eller bränsle drivna fordon.)
- Överväg utsläppskompensation vid resor med stor miljöpåverkan, som flygresor. (Det går inte alltid att välja transportsätt med låga utsläpp, så när man måste välja alternativ med högre utsläpp är det bra att kompensera för utsläppen. Det finns många organisationer att använda sig av.)
- Ta hänsyn till de ekonomiska aspekterna av resandet under förproduktionsfasen. (Om ni inte kan anlita personal och skådespelare från området, försök då att undvika att använda flera inspelningsplatser i olika länder/regioner bara för att få tillgång till särskild nationell/regional finansiering. Då undviker ni onödiga resor mellan länder/regioner.)

## TRANSPORT

- Välj miljövänliga transporter. *(Detta innebär att prioritera el-, biogas- eller hybridbilar, och att använda cyklar och lastcyklar eller andra elfordon.)*
- Lär personalen att använda bränslesnåla körtekniker. *(Bränslesnåla körtekniker kan minska bränsleförbrukning, koldioxidutsläpp och risken för fordonsslitage.)*
- Planera hur ni på ett effektivt sätt kan transportera utrustning och personal för att minska miljöpåverkan.
- Håll koll på körsträckor och bränsleförbrukning så att ni kan göra transporterna mer effektiva.
- Välj transportmedel med nollutsläpp för personalens dagliga pendling och för transport av utrustning. *(Det finns olika alternativ, bland annat små elbilar, lastcyklar, sparkcyklar, drönare, soldrivna fordon etc.)*
- Försök att hyra fordon hellre än att köpa dem och ta hänsyn till laddningslogistik vid val av elfordon.
- Överväg incitament som räntefria lån eller belöningar för att personal eller leverantörer ska välja miljövänliga transportalternativ.

## BOENDE

- Välj lägenheter hellre än hotell. *(Hotell har generellt större miljöpåverkan än vanliga bostäder som lägenheter.)*
- Välj ett boende med miljöpolicy eller boenden som är certifierade. *(Vissa certifikat för ansvarsmedveten turism kan vara bevis på att värden är miljömedveten.)*
- Välj boenden som ligger så nära inspelningsplatsen som möjligt. *(Det kommer att minska både restid och avstånd, vilket leder till en minskad energi-/bränsleförbrukning, lägre koldioxidutsläpp och mer effektiv tidshantering.)*
- Skapa en hållbar resplan. *(Skapa en effektiv resplan i förväg för att minska koldioxidutsläppen.)*



Beslut kring energi har ofta en stor påverkan på en produktions koldioxidavtryck och påverkar alla delar av produktionen. Man behöver uppmärksamma energikällor, energiåtgång och energieffektivitet i alla produktionens stadier. Det är särskilt viktigt när man spelar in på en plats som saknar anslutning till elnätet. Trots att elektricitet är en central del av alla produktionsaktiviteter saknas ofta medvetenhet om energiförbrukning, vilket innebär att man kan minska energiåtgång och slöseri om man ökar medvetenheten hos alla som arbetar med produktionen.

### VIKTIGA SAKER ATT TÄNKA PÅ

## ENERGIÅTGÅNG

- Ta hänsyn till energieffektivitetscertifikat eller energimärkning vid inköp eller hyra av utrustning. *(Det europeiska energiklassificeringssystemet använder sig av en skala från A till G för att klassificera energiåtgången för många vanliga apparater som skärmar, bärbara värmeelement, glödlampor, kylskåp etc.)*
- Håll koll på energianvändningen och sätt tydliga mål för att spara el. *(Att vara medveten om energianvändningen är ett av de bästa sätten att undvika slöseri.)*
- Lämna inte fulladdade apparater inkopplade och/eller använd teknik för att optimera laddning av utrustning. *(Många apparater har nu smarta laddningssystem med AI för att undvika att skada batteriet och avleda överskottsel.)*
- Koppla ur apparater när de inte används och/eller välj grenkontakter med avstängningsknapp. *(Att stänga av grenkontakter eller huvudströmbrytare på natten eller när utrustningen inte används kan minska energiförbrukning och kostnader.)*
- Stäng av datorer och elektriska apparater på natten och när de inte används i stället för att använda stand-by-läge.
- Värm och kyl utrymmen enligt människors faktiska behov för att förhindra energislöseri i utrymmen som inte används. *(Gångse praxis är att inte värma upp inomhusmiljö till mer än 21 grader på vintern och att inte kyla inomhusmiljö till mer än fem grader under utomhustemperaturen på sommaren.)*
- Välj ett energisnålt belysningsystem.
- Stäng av wifi när det inte används.
- Stäng av motorer i bilar, lastbilar och husvagnar när de inte behövs.

## ENERGIKÄLLOR

- Välj miljövänliga el- och energileverantörer. *(Det finns inte tillräckligt med grön energi i alla europeiska länder, men det är viktigt att vara noga när man väljer leverantörer för att få tillgång till så mycket grön energi som möjligt.)*
- Undvik fossilt bränsle när det går. *(Fossilt bränsle har inte bara en stor påverkan på miljön utan även på människors hälsa på grund av de giftiga gaserna som produceras.)*
- Undvik att använda fordon som drivs av fossilt bränsle. *(Det finns många alternativ på marknaden, så som biogas-, hybrid- och elfordon.)*
- Undvik eller minska användningen av elverk så mycket som möjligt. *(Att helt undvika elverk som drivs av diesel eller andra drivmedel kan vara svårt eftersom det finns få alternativ, men ny teknik och alternativa lösningar finns på marknaden. Att hålla sig uppdaterad kring teknik och nya sorters elverk är viktigt för att fortsätta den gröna omställningen.)*
- Undvik att värma eller kyla husvagnar genom att ha fordonets motor i gång, helst genom att använda ett alternativt värme-/kylsystem som en kylanläggning eller batteridrivna värmeelement.

## ELVERK

Elverk, som normalt drivs med diesel, är i dagsläget svåra att byta ut mot mer miljövänliga alternativ. I väntan på att ny teknik ska utvecklas finns det några saker man kan tänka på för att minska elverkens koldioxidavtryck:

- Stäng av elverket direkt när det inte längre behövs.
- Använd helst elverk med lägre koldioxidutsläpp, som sådana som drivs med biodiesel, vattenkraft etc.
- Undvik buller genom att välja tysta elverk.
- Var uppmärksam på elverkets Eurolabel. *(Euro1 är de mest förorenande, Euro6 är de minst förorenande.)*
- Välj elverk med finpartikelfilter.
- Håll er ajour med ny teknik.
- Fråga alltid uthyrningsföretaget om de mest miljövänliga alternativen.





## LJUSSÄTTNING & TEKNISK UTRUSTNING

Val av teknisk utrustning och ljussättning samt hantering av använd utrustning är ett annat viktigt område för att minska en produktions koldioxidavtryck. När man väljer utrustning och ljussystem är det viktigt att vara särskilt uppmärksam på hur energieffektiva dessa apparater är. Det är också viktigt att anamma beteenden som undviker energislöseri och maximerar en apparats livslängd samt att man gör sig av med utrustning på ett korrekt sätt när den inte längre kan användas.

### VIKTIGA SAKER ATT TÄNKA PÅ

## LJUSSÄTTNING

- Belys inte tomma utrymmen eller utrymmen som inte används.
- Installera ett automatiskt ljussystem.
- Använd dimrar för att justera ljuset i ett rum baserat på faktiska behov och för att minska energiförbrukningen.
- Välj helst naturligt ljus och reflektorer vid inspelning utomhus.
- Använd energisnåla glödlampor, som LED-lampor, och försök att undvika glödlampor som drar mycket energi, som tungstensglödlampor.
- Släck lampor när de inte används och påminn regelbundet andra medarbetare om att göra samma sak.
- Återvinn ljusfilter som kan användas i andra produktioner.
- Köp hellre dikroiska filter i glas än färggel.
- Försök att hitta oljefria substrat och lim.

## UTRUSTNING

- Välj alltid att hyra utrustning i första hand, köp endast utrustning när detta är absolut nödvändigt. *(Man bör endast köpa utrustning när man planerar att använda det som köps in länge och regelbundet. När utrustningen inte planeras att användas i sådan utsträckning är det bättre att hyra.)*
- Ta hänsyn till utrustningens energieffektivitetsklass. *(EU:s klassificeringssystem för energieffektivitet för apparater använder en skala från A till G, där A står för väldigt god energieffektivitet och G står för väldigt dålig energieffektivitet.)*
- Använd hellre utrustning med laddbara batterier än engångsbatterier.

- Försök att maximera elektroniska apparaters livslängd. *(Reparera utrustning som kan repareras eller skänk den till organisationer som kan ge utrustningen nytt liv om den inte längre används i stället för att slänga den.)*
- Ta elektroniskt avfall till särskilda återvinningsstationer.
- Hör med tillverkare eller återförsäljare om de kan ta emot gamla eller trasiga produkter för reparation, återvinning eller demontering.
- Informera de som hanterar utrustningen om metoder för att spara el.
- Begränsa slöseri och överdriven användning av förbrukningsvaror (gaffatejp, band, rep etc.).



## SCENOGRAFI & SPECIALEFFEKTER

Scenografin är en viktig del av alla filmproduktioner. Ofta används scenografin endast en gång och slängs efter inspelning. Det finns ett antal olika metoder för att undvika slöseri och miljöpåverkan. Redan i designfasen bör scenografin utformas med nedmontering och materialåtervinning i åtanke. Engångsartiklar som målarfärg bör vara giftfria och miljöcertifierade och trämaterial bör vara lokalt producerat och inköpt från hållbara produktionsanläggningar. Utöver detta bör man anstränga sig för att återanvända alla material och all rekvisita och scenografi så mycket som möjligt i stället för att slänga dem efter inspelning. Utöver att påverka miljön kan specialeffekter också påverka människors hälsa, vilket innebär att de bör väljas på ett sådant sätt att de är förenliga med inspelningsplatsen för att minimera potentiell kontaminering/förorening av den lokala miljön och påverkan på människors hälsa.

### VIKTIGA SAKER ATT TÄNKA PÅ

## DESIGN

- Designa scenografi som optimerar materialens livslängd och möjlighet till återanvändning så att scenografin enkelt kan återanvändas och material lätt kan tas om hand. *(Ta hänsyn till återanvändning av materialen och/eller intelligenta sätt att montera ned scenografi för att återanvända den i framtida produktioner och för att minska avfallsvolymen.)*
- Koordinera design och planera inspelningsschemat så att väggar, plattformar, ljusriggar och scenografi kan återanvändas.
- Hyr föremål, möbler och stora dekorationer i stället för att köpa dem.

- Använd metallställningar som kan återanvändas hellre än träställningar som bara kan användas en gång.
- Utforma en särskild återvinningsplan under förproduktionen.
- Välj giftfria byggmaterial.
- Planera för återanvändning, försäljning eller donering av oönskade scenografi-material innan materialen slängs. *(Undersök om det finns lokala produktioner, teatrar, scenografiverkstäder eller välgörenhetsorganisationer som är villiga att hämta, återvinna och återanvända material och scenografi.)*

## MÅLARFÄRG OCH FARLIGA ÄMNEN

- Välj miljövänliga färger, tätningsmedel och lack.
- Ta hänsyn till vilken miljöpåverkan färger, kemikalier och andra potentiellt farliga ämnen har när dessa ska slängas. *(Kontrollera tillverkarens instruktioner för hur man säkert gör sig av med produkten eller vänd er till återförsäljaren för hantering eller instruktioner.)*
- Undvik att använda sprejfärg. *(Sprejfärg är inte bara mer skadlig eftersom den enkelt sprids ut i miljön, den utgör också en stor hälsorisk på grund av oavsiktlig inandning.)*
- Förebygg att färg, skräp och kemikalier rinner ned i avlopp.
- Undvik så långt som möjligt att använda styrenplast, använd hellre bioskum.
- Välj helst växtbaserade färgborttagningsmedel.
- Förbered en hink som kan användas för överbliven färg som sorteras som farligt avfall.
- Skapa en plan för att sortera målartillbehör, som penslar, trasor och behållare, som farligt avfall.
- Undvik att använda plastfolie för att skydda golv, använd i stället kartong och återvunnet material.

## TRÄ

- Välj helst trä från lokala produktionsanläggningar och hållbara skogar eller undersök alternativ som durra, bambu, palm, smultronträ eller träkompositmaterial.
- Håll utkik efter EU:s skogscertifiering ([länk](#))
- Välj odlat lönn- och björktimmer framför tropiskt ädelträ eller plywoodprodukter tillverkade av importerat tropiskt ädelträ. *(Odlad lönn och björk är generellt mer hållbara, eftersom deras livscykel generellt är mer kontrollerad. Dessutom*

innehåller plywood ofta formaldehydbaserade lim som kan släppa ifrån sig giftiga ångor vid rumstemperatur.)

- Samla ihop och förvara sågspån för återanvändning, till exempel för att suga upp utspild färg.
- Använd virkesavfall för att göra markbetäckning.

## SPECIALEFFEKTER

- Använd vattenbaserade rökvätskor för att minimera negativa hälsoeffekter. (Traditionell rök och dimma tillverkas med mineralolja och glykolbaserade produkter som kan leda till akuta och kroniska luftvägsbesvär.)
- Använd hellre propan än flytande bränsle för eldeffekter när det är möjligt. (Propan är flytande när den förvaras och när den frigörs i luften förångas den utan skadliga effekter på ozonlagret och risken för förorening av mark, vatten, marina ekosystem och sårbara miljöer minskar.)
- Undvik att bränna giftiga material som plast, gummi, diesel etc. (Dessa material släpper ut giftiga gaser som dioxiner, furan, kvicksilver och polyklorerade bifenyl, för att nämna några.)
- Återvinn metallskrot och aluminium.
- Begränsa användningen av giftiga material och byt ut dem mot miljövänliga alternativ .
- Använd biologiskt nedbrytbar konstgjord snö.



## KOSTYM & MASK

Kostym, smink och hår är centrala områden för film- och tv-produktioner när man vill ge en berättelse en viss känsla. Utöver att produkterna som används har stor påverkan på miljön kan de också ha en stor påverkan på människors hälsa. För att minimera denna påverkan, välj giftfria hår- och sminkprodukter samt miljömässigt hållbara tyger och kläder, och undvik att kontaminera den lokala miljön med gifta ämnen, överblivna produkter eller annat avfall.

### VIKTIGA SAKER ATT TÄNKA PÅ

## KOSTYM

- Köp eller hyr begagnade kläder och accessoarer. (Det finns olika alternativ på marknaden, som kostymuthyrningstjänster, andrahandsmarknader och prenumerationer för att dela kläder och kostymer.)

- Använd tyger gjorda av ekologisk bomull eller andra naturliga material och undvik petroleumbaserade tyger som vinyl och polyester.
- Använd helst klädesplagg som har tillverkats i området och läs etiketter på plagg och accessoarer för att se var de har tillverkats.
- Håll utkik efter certifiering för hållbart producerade kläder. *(Bland dessa finns: B Corp från B Lab, Fairtrade, Worldwide Responsible Accredited Production (WRAP), SA8000 Social Accountability International, Global Organic Textile Standard (GOTS), The Better Cotton Initiative (BCI), STANDARD 100 från OEKO-TEX etc. Observera: mindre märken har inte alltid de ekonomiska resurserna för att ansöka om certifiering, men det behöver inte innebära att deras produkter inte är hållbart producerade. En certifiering är ett system för att underlätta för konsumenten att välja plagg, men vi rekommenderar också att man kollar upp tillverkarens åtaganden gällande hållbarhet och att man läser på etiketten.)*
- Reparera plagg och/eller accessoarer innan nya köps in.
- Undvik kläder som måste kemtvättas eller välj miljövänlig kemtvätt. *(Traditionell kemtvätt använder perkloretylen som är mycket giftigt. Alternativ med giftfria lösningsmedel finns på marknaden.)*
- Underlätta rengöringsprocessen med energisparande maskiner och miljövänliga tvättmedel. *(Notera tvättmaskinens energiklassificering och använd fosfat- och parfymfria tvättmedel.)*
- Använd tvättmedel i pulverform hellre än flytande tvättmedel. *(Flytande tvättmedel är tyngre och kräver mer energi under transport.)*
- Förvara och återvinn kostymer och kläder så att de kan användas i nya produktioner eller skänk dem till lokala välgörenhetsorganisationer.
- Återanvänd galgar och klädöverdrag i plast.

## **MASK**

- Använd helst veganska och icke-djurtestade produkter *(Det kommer ut allt fler icke-djurtestade och 100 % veganska produkter.)*
- Använd helst märken som använder mindre förpackningsmaterial eller som erbjuder påfyllningslösningar för att undvika förpackningsavfall. *(Att minska mängden förpackningsmaterial kommer att minska mängden icke-återvinningsbar plast och metall och minska mängden kemiskt avfall som inte kan separeras.)*
- Använd helst märken som förbundit sig att undvika giftiga ingredienser och andra ingredienser som kan ha skadliga effekter på hälsan. *(Att fråga om ett märkes miljö- och hälsoåtaganden kan ha fördelar för både säkerhet och miljö.)*

- Välj helst miljövänliga alternativ för smink-, hår- och skönhetsprodukter. *(Ekologisk kosmetika bidrar inte till att bekämpningsmedel sprids i miljön och utgör färre hälsorisker.)*
- Köp i stora partier för att minska kostnader och transportpåverkan.
- Undvik aerosolprodukter som innehåller ozonnedbrytande ämnen. *(Dessa ämnen är bland annat klorfluorkarbon, hydroklorfluorkarbon, halon, metylbromid, tetraklormetan, bromfluorkolväte, klorbrommetan, metylkloroform.)*
- Begränsa användningen av engångsprodukter som våtservetter och använd helst återvinningsbar bomull.
- Ha som policy att köpa miljövänliga produkter.
- Undvik produkter som innehåller mikroplaster. *(Mikroplaster från kosmetika hotar miljön om de kommer ut i vattendrag.)*
- Överväg att använda parabenfritt fuskblod och/eller hemmagjorda alternativ.



## INSPELNINGSPLATSER

Produktionsaktiviteterna sker på flera platser. Valet av plats kan ha en stor påverkan på många aspekter såsom transport, resor, boende, energiförbrukning, återvinning, utrustningsbehov, avfallshantering och giftiga ämnen, tillgång till leverantörer etc. Valet av plats är därför grunden på vilken produktionens hållbarhetsarbete byggs. Därutöver måste man anstränga sig till det yttersta vid inspelning på plats för att skydda den naturliga miljön och det lokala ekosystemet.

### VIKTIGA SAKER ATT TÄNKA PÅ

## PLATSLETANDE

- Välj inspelningsplats med en hållbarhetsplan i åtanke. *(Väg in produktionens påverkan på naturen och ekosystemet, däribland avståndet från faciliteter, produktionskontor och boende för skådespelare och personal, tillgång till gröna leverantörer, förekomsten av återvinningssystem och energiförbrukning.)*
- Välj en plats dit det är möjligt att ta sig med kollektivtrafik eller med miljövänliga transportmedel som exempelvis cykel.
- Informera skådespelare och personal om miljövänliga resealternativ.
- Be lokala filmkommissioner om fotografier och information innan ni planerar några resor.
- Skapa en särskild miljöhållbarhetsplan för den valda platsen.

## SKYDDA MILJÖN

- Hör med lokala organisationer om känsliga och/eller skyddade djur och växter finns i området. (Se alltid till att skydda och isolera känsliga områden.)
- Se tillsammans med platschefen till att produktionsaktiviteterna inte skadar den lokala naturen och ekosystemet i området.
- Lämna platsen i samma skick som den var i före produktionen och reparera eventuella skador som har uppstått.
- Ordna avfalls- och återvinningsstationer enligt lokala riktlinjer för avfall.
- Fäst ingenting på träd med häftpistol, häftstift eller tejp, använd i stället gummi-band eller snöre.
- Skydda platser inomhus genom att använda wellpapp eller miljövänliga mattor som kan återanvändas.



## MAT & CATERING

Valet av mat och catering spelar en stor roll i en produktions totala miljöpåverkan och koldioxidavtryck. Det är därför viktigt när man skapar sin produktionsplan att ta hänsyn till cateringföretagets miljöpåverkan och åtaganden, att undvika engångsbestick och att ta hänsyn till energieffektivitet i tillagning och varmhållning. Överväg också att välja lokala matvaror som är i säsong samt att minimera köttkonsumtionen.

### VIKTIGA SAKER ATT TÄNKA PÅ

- Välj ett cateringföretag med en miljöhållbarhetspolicy.
- Använd flergångsbestick, tallrikar och muggar i stället för engångsvarianter och, när det inte är möjligt, välj biologiskt nedbrytbara alternativ gjorda av miljövänliga material.
- Välj lokal ekologisk mat i säsong från lokala leverantörer. (Ekologisk mat är ett alternativ som bidrar till att minska spridningen av kemikalier, bekämpningsmedel och andra förorenande ämnen i naturen, och att välja lokalt producerad mat bidrar till att minska koldioxidutsläppen från transporter.)
- Minimera köttalternativen och välj hellre vegetariska eller veganska alternativ. (Köttproduktion producerar mer koldioxid än växtbaserad mat.)
- Ta hänsyn till fairtrade-principer vid köp av importerade livsmedel (till exempel kaffe och te).

- Se till att det finns möjlighet att sortera och återvinna avfall.
- Tillhandahåll dricksvattenkylare och uppmuntra till användning av flegångsflaskor, koppar och muggar.
- Beställ rätt mängd mat för att minska matsvinn.
- Skänk överbliven mat till lokala välgörenhetsorganisationer.
- Använd ett flegångsfilter för kaffe i stället för engångsfilter.
- Be cateringföretaget att använda bränsle med låga utsläpp eller förnybar energi för att laga och värma mat.



## HYGIEN & AVFALL

Den avslutande aspekten att ta hänsyn till är rengöring och avfallshantering under produktionsprocessen. När man skapar en produktionsplan är det viktigt att ta hänsyn till saker som att välja en hållbar städfirma, att välja giftfria produkter och rengöringsmedel och att skapa ett ordentligt system för att hantera de olika sorters avfall som produktionens alla delar ger upphov till.

### VIKTIGA SAKER ATT TÄNKA PÅ

## AVFALLSHANTERING

- Se till att det finns fungerande möjligheter till sopsortering.
- Välj leverantörer som hämtar ert avfall.
- Informera personal och skådespelare om olika återvinningsmetoder.
- Följ upp hur mycket avfall som produceras och implementera strategier för att minska mängden.
- Koordinera avfallshanteringen med avdelningscheferna för att identifiera vilka material som kan återvinnas.
- Samla in engångsbatterier för att ta hand om dessa på rätt sätt.
- Undersök möjligheterna att återvinna gammal elektronisk utrustning.
- Hitta en återvinningsstation i området för material som är svåra att återvinna, som batterier, elektronisk utrustning, byggavfall, metallskrot, trä, giftiga ämnen etc.
- Koordinera en plan med avdelningscheferna för att ge avfallet ett nytt liv innan det slutligen slängs.



- Se till att det finns tydlig skyltning för hanteringen av allt avfall.
- Undvik engångsplast i så stor utsträckning som möjligt.

## STÄDNING

- Välj giftfria och biologiskt nedbrytbara produkter och rengöringsmedel.
- Välj produkter som är certifierat miljövänliga.
- Välj koncentrerade produkter och köp i stora partier för att minska förpackningsavfall och transportkostnader.
- Undvik att använda pappershanddukar, välj hellre naturliga tvättsvampar och/eller återvinningsbara tygvarianter.

## COVID-19

- Koordinera med personen som är ansvarig för Covid-19 för att skapa en hållbarhetsplan som fungerar tillsammans med riktlinjer för hälsa och säkerhet.
- Välj desinficeringsprodukter märkta med europeiska Ecolabel.
- Välj lokalt tillverkade produkter med återanvändbara förpackningar.
- Köp i stora partier för att minska förpackningsavfall och transporter.
- Begränsa användningen av engångsmaterial och välj flergångsprodukter och/eller återvinningsbara produkter när det är möjligt.
- Välj certifierade, tvättbara munskydd när det är möjligt.
- Hitta företag eller organisationer som kan återvinna engångsmunskydd.



## KOMMUNIKATION

Tydlig kommunikation är avgörande för att uppnå de hållbarhetsmål man har satt upp. Om man inte regelbundet informerar teamet om hållbara arbetsmetoder, mål, tillgängliga verktyg och produktionens uppförandekod kommer arbetet med att skapa en hållbarhetsplan troligen inte att ge förväntat resultat. Det är därför mycket viktigt att skapa ett fungerande kommunikationssystem så att alla som arbetar med produktionen känner till och är överens om hållbarhetsmålen och verktygen för att uppnå dem.

### VIKTIGA SAKER ATT TÄNKA PÅ

- Informera aktivt om hållbara tjänster, metoder och uppförandekoder.
- Använd digitala alternativ för att underlätta arbetet och undvik att skriva ut dokument i onödan.
- Informera teamet om hållbarhetsåtgärder under förproduktionen.
- Informera om lyckade åtgärder under inspelningen (på dagsbeskedet, till exempel).
- Var till hands för att prata med teamet om eventuella svårigheter med hållbarhetsåtgärder som uppstår i deras arbete.



[www.greentoolkit-filmtv.eu](http://www.greentoolkit-filmtv.eu)

# 4 Tillgängliga verktyg

Mellan 2021 och 2022 genomfördes ett kartläggningsarbete för att hitta verktyg och metoder för att arbeta med hållbarhet som redan används i den europeiska film- och tv-branschen. Resultaten finns på hemsidan [greentoolkit-filmtv.eu](https://greentoolkit-filmtv.eu). På hemsidan finns en databas med resurser, organiserade i fem olika kategorier, för att stötta produktioner i deras gröna omställning. Innehållet i databasen kan filtreras enligt land, språk och verktyg.

Följande verktyg har identifierats i det europeiska audiovisuella ekosystemet:

## Plattformer

Den här kategorin syftar på hemsidor, oftast offentligt finansierade eller ägda av offentliga institutioner, med verktyg och tjänster för att hjälpa film- och tv-produktioner med att skapa hållbara arbetsmetoder. Bland verktygen finns riktlinjer, checklistor, koldioxidkalkylatorer, utbildningsmaterial, artiklar och ibland länkar till gröna leverantörer.

## Riktlinjer

Dessa är vanligen nedladdningsbara publikationer med riktlinjer för hur man kan införa hållbara arbetsmetoder inom film- och tv-produktion. Riktlinjerna skiljer sig från avsändare till avsändare och organiseras antingen genom att förklara de grundläggande principerna för hållbarhet på en filminspelning eller beskriver i detalj alla åtgärder som krävs inom varje avdelning för att minska produktionens koldioxidavtryck.

## Koldioxidkalkylatorer

Koldioxidkalkylatorer är verktyg som kan användas för att beräkna en film- eller tv- produktionens totala koldioxidutsläpp. De kan bestå av onlineverktyg, offlineprogram eller, ännu enklare, kalkylblad i Excel med automatiska beräkningar. De kräver att man fyller i information så som hur många resor man har gjort, personal, aktiviteter, catering, specialeffekter etc., och verktyget kommer då att uppskatta produktionens koldioxidutsläpp. Det finns olika koldioxidkalkylatorer på marknaden: vissa är gratis att använda, andra kostar pengar, vissa är skapade för olika sorters produktioner och andra är utformade för en specifik produktionstyp. Det är också viktigt att notera att olika koldioxidkalkylatorer i nuläget beräknar koldioxidutsläpp på olika sätt, vilket innebär att koldioxidutsläpp för samma produktion som beräknas med två olika koldioxidkalkylatorer kan ge två olika siffror. EU-kommissionen samarbetar just nu med olika aktörer för att skapa ett gemensamt system för att beräkna koldioxidutsläpp som sammanför de system som används av olika aktörer på marknaden.

## Certifiering

På den europeiska marknaden finns olika sorters certifieringar. Certifieringar utfärdas ofta av offentliga organ, men det finns även andra aktörer. Certifieringar kan utfärdas av lokala eller nationella filminstitutioner eller filmfonder för att visa prov på miljöåtaganden. I vissa länder och regioner är det obligatoriskt med en certifiering för miljöåtaganden för att få filma på särskilda platser. I andra regioner är sådana certifieringar inte obligatoriska, men lokala institutioner kräver ett frivilligt miljöåtagande baserat på specifika (regionala) riktlinjer eller lokala lagar. Utöver de olika lokala, nationella eller regionala certifieringarna använder en del europeiska produktionsbolag ISO-certifiering för att styrka sina miljöåtaganden. De vanligaste ISO-certifieringarna inkluderar:

- ISO 50001 - Energiledning
- ISO 14001:2015 - Miljöledningssystem
- ISO 9001/2015 - Kvalitetsledning

## Utbildning

Det finns en mängd hållbarhetsutbildningar för film- och tv-produktioner som ges av olika organisationer. De tillgängliga utbildningarna kan variera och kan vara kostnadsfria eller avgiftsbelagda. Utbildningen kan handla om hållbarhet generellt, om hur man använder specifika koldioxidkalkylatorer eller hur man blir hållbarhetskonsult eller hållbarhetschef på en inspelning och kan genomföras via seminarium där man får praktiska råd om hur man hanterar miljömässig hållbarhet på en inspelning.

## 4.1. Andra resurser

### Konsulttjänster och andra hållbara produktionstjänster

Det har börjat dyka upp olika konsulttjänster för hållbara produktioner på den europeiska marknaden. För det mesta är de privata tjänster och bland dem finns:

- **Hållbarhetskonsulter**

Personer som är utbildade för att ge råd om och hantera en audiovisuell produktionsalla hållbarhetsaspekter (antingen in-house eller som externa rådgivare). Detta är en ny roll inom film- och tv-branschen som växer snabbt.

- **Konsultföretag**

Särskilda företag som erbjuder olika tjänster för filmproduktioner som vill påbörja singröna omställning. De kan tillhandahålla hållbarhetskonsulter vid inspelning, beräkna koldioxidutsläpp, följa upp produktionsaktiviteternas miljömässiga hållbarhet, ta hand om gröna leverantörer och mycket annat.

- **Hållbara produktionsbolag**

Hållbara produktionsbolag är en ny generation produktionsbolag som utgår ifrån miljövänliga arbetsmetoder redan från början.

- **Föreningar**

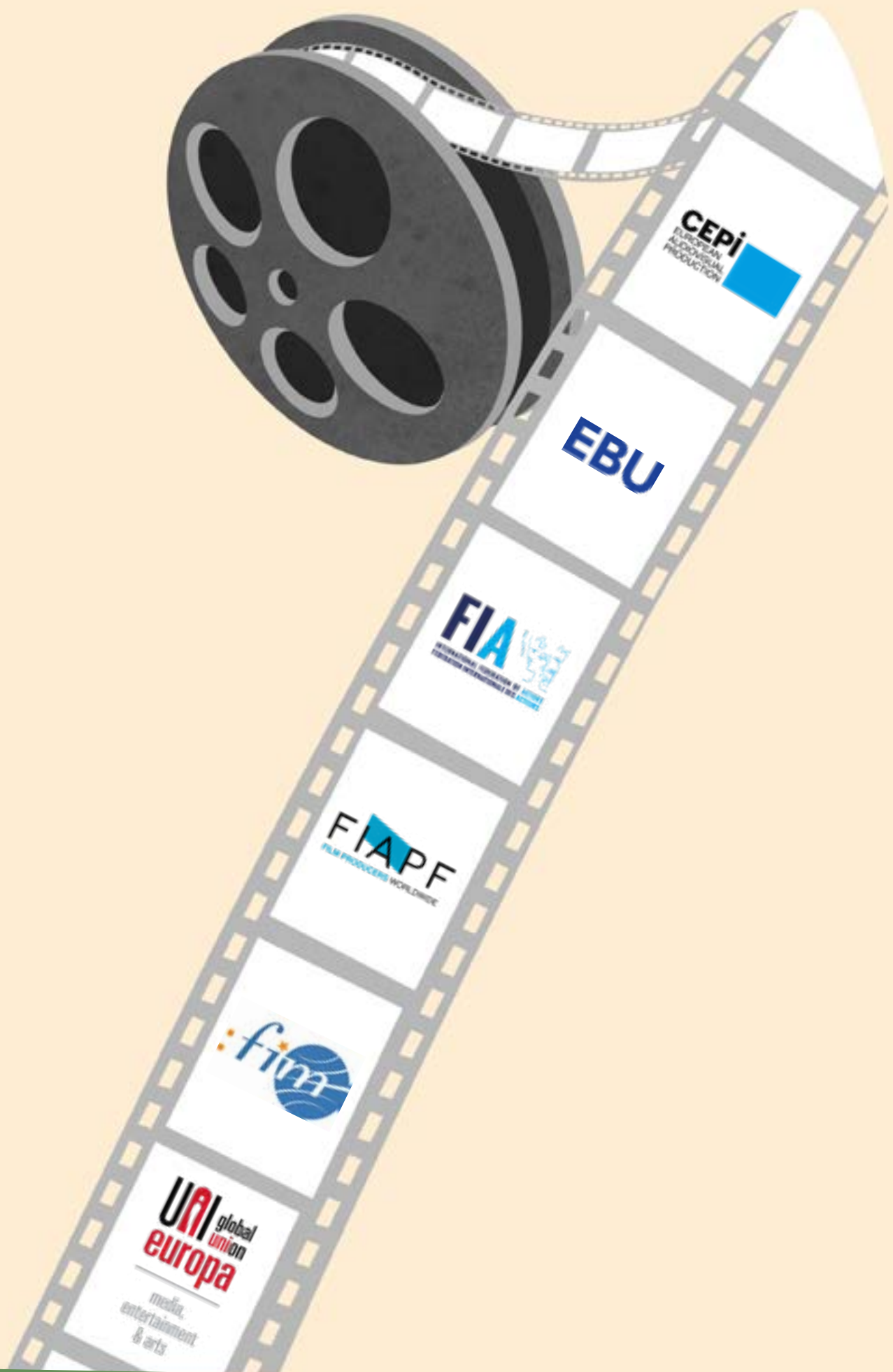
Ideella föreningar som hjälper produktioner som vill anamma hållbara arbetsmetoder på lokal, regional, nationell eller internationell nivå. Tjänsterna skiljer sig från förening till förening.

### Koldioxidkompensation

All mänsklig aktivitet påverkar miljön och även om man arbetar för att minska koldioxidutsläpp så mycket man kan är det viktigt att vara medveten om att det inte går att undvika alla koldioxidutsläpp. Det finns olika system för koldioxidkompensation och de två främsta är

- att plantera träd genom en särskild organisation för att absorbera koldioxidutsläpp över tid
- att investera i projekt för att utveckla infrastruktur och tekniker som kan minska koldioxidutsläpp i mindre utvecklade områden i världen.

Koldioxidkompensation bör användas sparsamt och ska inte ses som ett alternativ till att minska produktionens koldioxidutsläpp. Alla produktioner bör åta sig att minska sina koldioxidavtryck innan man överväger koldioxidkompensation.



# 5. Medverkande

## Styrkommitté

- Alvisse Giacomini, politisk rådgivare, International Federation of Film Producers' Associations (FIAPF)
- Benoît Ginisty, verkställande direktör, International Federation of Film Producers' Associations (FIAPF)
- Daphne Tepper, policychef, UNI Europa (EURO-MEI)
- Davide Gianluca Vaccaro, projektledare, Europe Analytica / European Audiovisual Production Association (CEPI)
- Dearbhail Murphy, ställföreträdande generalsekreterare, International Federation of Actors (FIA)
- Hemini Mehta, hållbarhetschef, European Broadcasting Union (EBU)
- Mathilde Fiquet, generalsekreterare, European Audiovisual Production Association (CEPI)
- Salvatore Columbro, politisk rådgivare/projektassistent, European Audiovisual Production Association (CEPI)
- Thomas Dayan, ställföreträdande generalsekreterare, International Federation of Musicians (FIM)



## Expertgrupp

- Annika Bromberg, scenograf, Scen och film
- Anthony Muldoon, Screen Producers Ireland
- Detlef Grooss, musiker, Unisono Deutsche Musik- und Orchestervereinigung
- Fabian Linder, hållbarhetskonsult, Bundesverband Green Film & TV Consultans Deutschland e.V.
- Hemini Mehta, hållbarhetschef, European Broadcasting Union (EBU)
- John Gormley, styrelseordförande, Screen Greening
- Lena Weiss, producent och vd, Glitter and Doom Production

## Arbetsmarknadens parter

- **CEPI**, European Audiovisual Production Association
- **EBU**, European Broadcasting Union
- **FIA** International Federation of Actors
- **FIAPF** International Federation of Film Producers' Associations
- **FIM** International Federation of Musicians
- **UNI Europa/EURO-MEI**, sektorn för media, underhållning och konst

Medlemmar i berörda organisationer och bolag har gett ytterligare input.

## Projektsamordnare

- Davide Gianluca Vaccaro, projektledare och handbokenens författare, CEPI
- Daphne Tepper, policychef, UNI MEI

Handboken är ett gemensamt arbete mellan olika aktörer på arbetsmarknaden, under ledning av Davide Gianluca Vaccaro och styrkommittén och expertgruppen har bidragit med specialistkunskap.

*Handboken publicerades mars 2023. Den producerades inom kontexten för projektet Strengthening capacities of social partners to meet the challenges of environmental sustainability in film and TV productions (VS/2021/0019)*



*Projektet och publikationen har fått stöd från Europeiska unionen.  
Publikationen speglar endast författarnas åsikter och EU-kommissionen  
kan inte hållas ansvarig för användning av information i handboken.*

